

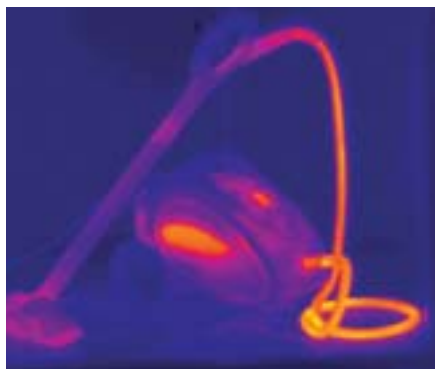
Überflüssig

Dampfreiniger Überzeugen konnte keiner. Mit Putzeimer und Wischmopp geht es fast immer besser.

Schluss mit Scheuern und Schrubben! Müheloses Putzen in Minuten-schnelle! Entfernt Bakterien und Keime ganz ohne Chemikalien! Es klingt nach wirklich großem Kino, was die Werbung da verspricht. Und dann heißt der Klassiker der Branche auch noch „Merlin“. Doch ach, weitgehend fauler Zauber.

Von den 16 Dampfreinigern, die wir zum Praxistest im Putzlabor hatten, konnte kein einziger überzeugen. Der Großteil kam über „ausreichend“ nicht hinaus, ganze vier Mal gab es als beste Gesamtnote „befriedigend“. Und drei Geräte fielen wegen Mängeln in der Sicherheit komplett durch (siehe Tabelle, S. 68). Dabei klingt die Idee so vielversprechend: Heißer Wasserdampf

Allzweckreiniger, geht der Dreck fast immer schneller, einfacher und gründlicher weg. Außerdem braucht die Extraportion Dampf meist deutlich mehr Energie als ein Eimer warmes Wasser. Was auf Dauer nicht nur zulasten der Umwelt geht, sondern auch ins Geld. Und manche Geräte brauchen auch noch regelmäßig Entkalkungsmittel. Bei besagtem Merlin treibt das die Betriebskosten bei einem wöchentlichen Putztag gar auf über 70 Euro im Jahr. Zu allem Überflus sind



Einige Dampfreiniger werden im Betrieb außen sehr heiß. Beim De'Longhi liegen die wärmsten Gehäuseteile, in der Thermografieaufnahme gelb dargestellt, allerdings im unkritischen Temperaturbereich.

löst Schmutz ohne Reinigungsmittel, erreicht jede Ecke und ein Tuch über der Düse wischt gleichzeitig alles auf. Doch grau ist alle Theorie. Auf herkömmliche Weise, mit Wischmopp und einem Schuss

Dampfreiniger nicht ungefährlich. Die meisten Geräte arbeiten mit einem Druckkessel, in dem das Wasser verdampft wird.

test UNSER RAT

Im Vergleich sind Wischmopp und Fensterleder dem Dampfreiniger fast immer überlegen. Wer nicht auf Dampf verzichten will, hat mit dem **Royal M 340** (35 Euro) ein „befriedigendes“ Handgerät. **Kärcher SC 1402** (400 Euro) und **Nilfisk-Alto** (350 Euro) sind nicht viel besser, aber auch am Fußboden einsetzbar.

Verbrühungsgefahr!

Ist alles verdampft, muss direkt in den Kessel nachgefüllt werden. Wer hier nicht einige Minuten abwartet, bis der Kessel abgekühlt ist, der muss mit einem zischenden Geysir rechnen (siehe Foto S. 70). Hier wäre zum Beispiel ein Tankdeckel wünschenswert, ▶ *Lesen Sie weiter auf Seite 70.*



Bodengeräte



1 Kärcher SC 1402



2 Nilfisk-Alto



3 Fakir



4 De'Longhi

test Dampfreiniger		Bodengeräte							
	Gewichtung	1 Kärcher SC 1402	2 Nilfisk-Alto Steamtec 5IH	3 Fakir DR88	4 De'Longhi XVT 3000	5 Kärcher SC 1125 Plus	6 Royal M 380	7 Tien Merlin Klassik Art.-Nr. 600	8 Quelle / Privileg Best.-Nr. 2360814
Mittlerer Preis in Euro ca.		400	350	400	150	220	90	400	100
Betriebskosten pro Jahr in Euro ca.		36	20	25	20	29	20	73	17
test-QUALITÄTSURTEIL	100 %	BEFRIEDIGEND (2,9)	BEFRIEDIGEND (2,9)	BEFRIEDIGEND (3,3)	AUSREICHEND (3,7)	AUSREICHEND (3,7)	AUSREICHEND (4,0)	AUSREICHEND (4,0)	AUSREICHEND (4,1)
REINIGEN	45 %	befried. (2,7)	befried. (2,9)	befried. (3,3) *	befried. (3,3)	gut (2,5)	befried. (3,0)	befried. (2,9)	befried. (3,3)
Kunststoffboden		○	+	○	○	○	○	○	○
Bodenfliesen		○	○	○	○	○	○	○	○
Küchenarbeitsplatte		+	+	⊖	○	+	⊖	+	⊖
Sanitärbereich		+	○	○	○	+	○	○	○
Fenster		○	○	○	○	+	○	+	○
Haltbarkeit der Reinigungstücher		+	⊖	⊖	⊖	+	+	⊖	⊖
HANDHABUNG	30 %	befried. (2,6)	befried. (2,6)	gut (2,5)	gut (2,5)	gut (2,5)	befried. (2,7)	befried. (2,8)	befried. (2,8)
Bedienungsanleitung		++	⊖	○	○	+	+	○	+
Verwendung anderer Tücher		○	++	++	++	○	○	○	○
Benutzerfreundlichkeit des Geräts		○	○	○	○	○	○	○	○
Beim Reinigen		○	○	○	○	+	○	+	○
SICHERHEIT	10 %	befriedigend (3,5)	befriedigend (3,3)	befriedigend (3,5)	sehr gut (1,2)	ausreichend (4,0) *	ausreichend (4,0) *	ausreichend (4,0) *	ausreichend (4,0) *
Elektrische und mechanische Sicherheit		+	+	+	+	+	+	+	+
Verbrühsicherheit bei Wiederbefüllung		++	++	++	++	⊖ *	⊖ *	⊖ *	⊖ *
Heiße Geräteoberflächen		⊖ *	⊖ *	⊖ *	++	+	○	○	○
UMWELT UND GESUNDHEIT	10 %	ausreichend (3,8)	befriedigend (3,3)	befriedigend (3,5)	gut (2,3)	befriedigend (3,4)	befriedigend (3,5)	ausreichend (3,8)	gut (2,3)
Geräusch		○	○	○	++	○	⊖	○	+
Energieverbrauch		⊖	○	⊖	○	⊖	○	⊖	○
Entsorgungshinweise		++	+	+	+	++	+	⊖	+
FALLTEST	5 %	befriedigend (3,0)	befriedigend (3,4)	ausreichend (4,0)	mangelhaft (4,7) *	sehr gut (1,0)	gut (1,7)	sehr gut (1,0)	sehr gut (1,4)
Düse		++	+	++	⊖	++	++	++	++
Gerät		⊖	⊖	— *	—	++	+	++	++
AUSSTATTUNG / TECHNISCHE MERKMALE									
Stromverbrauch für Prüfzyklus in kWh		3,0	2,0	2,4	1,9	2,5	1,9	2,7	1,6
Dampferzeugung (D = Durchlaufprinzip, K = Druckkessel, V = Druckkessel mit separatem Nachfülltank)		V	V	V	D	K	K	K	K
Ein-Aus-Schalter / in Kombination mit Funktionsauswahl		■/□	■/□	■/■	■/□	■/□	■/□	■/□	■/□
Dampfmengenregulierung / mit Sicherheitsfunktion		■/□	■/□	■/□	■/□	■/■	□/□	■/□	□/□
Schalter für Dampfbetrieb / mit Sicherheitsverriegelung		■/■	■/■	■/■	■/□	■/□	■/■	■/■	■/■
Bodendüse / Strahldüse / Fensteraufsatz		■/■/■	■/■/■	■/■/■	■/■/■	■/■/□	■/■/■	■/■/□	■/■/■
Rechteckbürste / Dreieckbürste / Rundbürste		□/□/■	□/□/■	□/■/■	□/■/■	□/□/■	□/□/■	■/□/■	□/□/■
Aktionsradius in m / Zeit bis Betriebsbereitschaft in min		9,8 / 6:45	7,1 / 4:05	6,7 / 7:35	9,1 / 1:48	8,4 / 9:14	10,6 / 9:00	9,6 / 9:17	8,8 / 10:08
Betriebsdauer mit einer Kesselfüllung in min		20 bis 37	39 bis 68	67 bis 78	49 bis 70	34 bis 35	35	33 bis 131	35
Zu verwendender Entkalker laut Anbieter		Kärcher Entkalkersticks	Ausspülen mit Leitungswasser	Handelsüblicher Entkalker	Ausspülen mit Leitungswasser	Kärcher Entkalkersticks	Ausspülen m. Leitungsw.	Tien Anti-Kalk Kesselpflege	Ausspülen mit Leitungswasser
Gewicht in kg (max. Wasserfüllstand) / Tankinhalt in l		9,3 / 0,9	7,5 / 1,3	9,8 / 2,0	7,8 / 1,5	5,8 / 1,2	7,0 / 1,4	9,4 / 1,3	6,0 / 1,1
Mittlere Dampftemperatur Strahldüse / Bodendüse in °C		99 / 99	94 / 82	99 / 84	103 / 91	98 / 99	101 / 91	109 / 87	96 / 94
Max. Dampfdruck in bar / max. Dauerdampfmenge in g/min		3,1 / 40	3,2 / 32	3,8 / 32	Entfällt / 30	2,7 / 35	2,5 / 41	3,0 / 41	2,0 / 33
Abstellmaße Höhe x Tiefe x Breite in cm		65 x 49 x 36	130 x 59 x 35	130 x 34 x 33	95 x 48 x 31	128 x 53 x 27	131 x 55 x 29	153 x 37 x 30	112 x 41 x 29
Bewertungsschlüssel der Prüfergebnisse:									
++ = Sehr gut (0,5–1,5). + = Gut (1,6–2,5). ○ = Befriedigend (2,6–3,5). ⊖ = Ausreichend (3,6–4,5). — = Mangelhaft (4,6–5,5).									
Bei gleichem Qualitätsurteil Reihenfolge nach Alphabet. *) Führt zur Abwertung (siehe „Ausgewählt ...“ auf Seite 71). ■ = Ja. □ = Nein. K. A. = keine Angabe.									
A = Aktionsware, nicht mehr im Angebot.									



Ⓢ Kärcher SC 1125



Ⓢ Royal M 380



Ⓢ Tien Merlin



Ⓢ Quelle / Privileg

A			Handgeräte			Stielgeräte	
Ⓢ Lidl: Lavor	Ⓢ Polti Vaporetto 2300 1)	Ⓢ Hoover VSB 1210 011	Ⓢ Royal M 340	Ⓢ Severin DR 8201	Ⓢ Solac LV1450 2)	Ⓢ Clean Maxx Dampfbesen SV-518 3)	Ⓢ Tien Vita Art.-Nr. 6125
90	350	149	35	45	50	65	160
38	29	22	19	15	14	29	17
AUSREI-CHEND (4,2)	AUSREI-CHEND (4,3)	MANGEL-HAFT (5,0)	BEFRIEDI-GEND (3,0)	AUSREI-CHEND (3,8)	MANGEL-HAFT (5,0)	AUSREI-CHEND (3,6)	MANGEL-HAFT (5,0)
befried. (2,8)	befried. (3,3)	befried. (2,8)	befried. (3,0) *)	gut (2,4)	befried. (3,5)	ausreich. (3,6) *)	befried. (2,8)
○	⊖	⊖	Entfällt	Entfällt	⊖	○	○
○	⊖	○	Entfällt	Entfällt	○	○	○
○	○	+	○	+	○	Entfällt	○
+	○	○	○	○	○	Entfällt	○
○	○	○	+	○	○	Entfällt	○
+	⊖	+	⊖	+	⊖	⊖	+
befried. (2,9)	befried. (2,9)	gut (2,5)	gut (2,4)	befried. (3,2)	befried. (2,8)	befried. (3,4)	befried. (2,8)
○	○	○	+	○	○	○	+
○	○	++	Entfällt	⊖	○	-	○
○	○	○	+	○	○	○	○
○	○	○	+	○	○	○	○
ausreichend (4,0) *)	ausreichend (4,0) *)	mangelhaft (5,0) *)	befriedigend (3,0)	ausreichend (4,0) *)	mangelhaft (5,0) *)	sehr gut (1,3)	mangelhaft (5,0) *)
+	+	- *)	+	+	- *)	+	- *)
⊖ *)	⊖ *)	⊖	++	⊖ *)	⊖	++	++
○	+	+	⊖ *)	○	++	++	++
ausreichend (4,4)	ausreichend (4,1)	befriedigend (2,9)	befriedigend (2,6)	befriedigend (3,0)	befriedigend (3,1)	gut (1,6)	gut (2,1)
⊖	⊖	+	○	○	⊖	++	++
-	⊖	○	+	+	+	+	+
+	○	+	+	○	+	++	○
ausreichend (4,0)	gut (1,7)	gut (2,4)	sehr gut (1,0)	sehr gut (1,4)	befriedigend (3,0)	sehr gut (1,4)	ausreichend (4,0)
⊖	++	++	++	++	⊖ *)	+	- *)
⊖	+	○	++	++	+	++	++
3,6	2,6	2,1	1,8	1,5	1,3	1,9	1,6
K	K	K	D	K	K	D	D
■/□	■/□	■/□	■/□	□/□	□/□	□/□	■/□
■/□	■/□	■/□	□/□	□/□	□/□	□/□	■/□
■/■	■/■	■/□	□/□	■/□	■/□	■/□	■/□
■/□/■	■/■/■	■/■/■	□/■/□	□/■/■	■/■/■	■/□/□	■/□/■
□/■/■	■/□/■	□/□/■	■/□/■	□/□/■	■/□/■	□/□/□	□/□/■
9,7 / 9:22	7,7 / 13:44	8,3 / 11:11	6,0 / 0:30	6,4 / 4:25	7,8 / 2:40	5,4 / 0:35	5,8 / 0:54
29 bis 30	54 bis 278	36 bis 109	11	13	13	19	36 bis 70
Handelsüblicher Entkalker	Spezialentkalker Kalstop	Ausspülen mit Leitungswasser	Ausspülen mit Leitungswasser	Ausspülen mit Leitungswasser	Ausspülen mit Leitungswasser	Leitungswasser, Wasserfilter	Mechanische Reinigung
8,1 / 1,6	7,3 / 2,0	7,5 / 1,4	1,9 / 0,4	2,3 / 0,3	1,9 / 0,3	3,7 / 0,8	4,0 / 1,0
106 / 92	103 / 95	102 / 97	107 / Entfällt	91 / Entfällt	100 / 97	Entfällt / 99	Entfällt / 96
3,8 / 55	3,4 / 38	2,4 / 39	Entfällt / 37	2,6 / 26	K. A. / 23	Entfällt / 41	K. A. / 28
134 x 56 x 33	141 x 52 x 42	127 x 43 x 35	27 x 29 x 13	23 x 33 x 22	30 x 23 x 14	117 x 27 x 22	120 x 17 x 30



Ⓢ Lidl: Lavor

Ⓢ Polti Vaporetto

Ⓢ Hoover

Dampf am Boden

Beste Bodengeräte sind **Kärcher SC 1402** und **Nilfisk-Alto** mit mäßigen Reinigungsergebnissen. Der robuste **Kärcher SC 1125 Plus** ist als Einziger der Gruppe in puncto Reinigen noch knapp „gut“, kann aber beim Bodenputzen nicht überzeugen. Bei vielen Geräten werden Oberflächen sehr heiß oder es besteht beim Nachfüllen Verbrühungsgefahr. Der **Hoover** fällt wegen Sicherheitsmängeln durch. Nur der **De'Longhi** kann mit bester Sicherheit und guter Umweltnote glänzen, bestand aber den Falltest nicht.

Stielgeräte



15 Clean Maxx

16 Tien Vita

Dampf am Stiel

Der **Clean Maxx** ist nur am Boden einsetzbar, kann aber selbst da nicht glänzen. Außerdem lassen sich als Reinigungstücher keine normalen Haushaltstücher verwenden. Der vielseitigere Tien Vita fiel wegen Sicherheitsmängeln durch.

der sich nicht sofort öffnen lässt. Eine Alternative bieten jene drei Geräte im Test, die mit einem separaten Nachfülltank ausgestattet sind. Auch Dampfreiniger, die nach dem Durchlauferhitzerprinzip arbeiten, sind hier ungefährlich, weil nicht der Kessel erhitzt wird, sondern das Wasser über eine heiße Platte im Gerät verdampft wird.

Manche Geräte werden zudem an berührbaren Stellen ziemlich heiß: So erreichen etwa die Handgriffe des Nilfisk-Alto und des Fakir rund 70 Grad Celsius. Ebenfalls heikel: schmutzige Reinigungstücher während des Putzens zu wechseln. Die Tücher sind nicht nur heiß, zwischen Tuch und Düse sammelt sich oft auch ein Rest an Dampf, der beim Tuchwechsel entweicht. Mehr als einmal haben sich unsere Tester die Finger verbrüht. Hier sind Handschuhe nötig.

Schmutz wird in Teppich einmassiert

Teppiche, Polster und Oberflächen aus Holz sind für die Reinigung mit Dampf eher ungeeignet. Weil Dampf leicht in feinste Ritzen eindringt, raten Fachleute selbst

Matratze wäre zugleich so feucht, dass sie tagelang trocknen müsste. Und in der feucht-warmen Umgebung würden sich die verbliebenen Milben so richtig wohlfühlen – und sich stark vermehren.

Bakterien ist kaum beizukommen

Ähnlich verhält es sich beim Kampf gegen Keime und Schimmel, zu dem die Werbetrommel antreibt. Zum einen sind die Temperaturen nur direkt an der Düsenöffnung hoch genug, um Bakterien beizukommen. Zum anderen müsste auch hier die Düse minutenlang auf einer Stelle dampfen, um einen sterilisierenden Effekt zu erzielen. Hygieneexperten winken ohnehin ab – die Bakterien im heimischen WC sind in der Regel harmlos. Und bei Schimmel muss die Ursache bekämpft werden – zu viel Feuchtigkeit.

So bleiben als Anwendungsgebiete neben exotischen Einsätzen an großblättrigen Grünpflanzen vor allem Kunststoff- und Keramikböden, Küchenarbeitsplatten, Fenster und Sanitäreinrichtungen. Genau dort haben wir schließlich geputzt. Mit Ausnahme der Fenster wurden die Ober-

Handgeräte



17 Royal M 340

18 Severin

19 Solac



Beim Wechseln der Reinigungstücher besteht das Risiko, sich am Dampf zu verbrühen.

bei versiegeltem Parkettboden ab – Feuchtigkeit könnte das Holz aufquellen lassen. Auf Teppichböden oder Polstern massieren Dampfreiniger den Schmutz lediglich tiefer ein, mitunter zerstören sie gar das Gewebe. Ebenfalls tabu: Elektrogeräte. Im Elektroherd zum Beispiel kann Feuchtigkeit zum Kurzschluss führen.

Auch wer angespornt von vollmundiger Reklame den Hausstaubmilben in seiner Matratze den Dampf ansagen will, muss enttäuscht werden. Minutenlang müsste er die Düse auf die Schlafstatt setzen, immer ein Stückchen weiter. Danach wären eventuell einige der Tierchen tot, doch die



Vor dem Nachfüllen müssen Druckkessel abkühlen, sonst schießt heißes Wasser hoch.

flächen einen Tag vorher mit allerlei klebrigen und fettigen Flecken versehen: von Erdbeermarmelade über Zahnpasta bis hin zu Striemen schwarzer Gummisohlen. Auf jeder Fläche musste die Dampfmaschine gegen ein herkömmliches Reinigungsverfahren antreten.

Nur vereinzelt konnte manch ein Dampfreiniger vergleichbare Ergebnisse erzielen, war etwa mal beim Putzen der Arbeitsplatte oder im Sanitärbereich dem Scheuerlappen ebenbürtig. Dann konnte tatsächlich auf Putzmittel verzichtet werden. Aber: Wer das Waschbecken mit maschineller Hilfe sauber bekam, musste für den

Boden meist doch wieder zum Feudel greifen. Alleskönner, wie die Werbung weismachen will, sind Dampfreiniger nicht.

Fast immer war der Boden nach der Bedampfung mit einem klebrigen Film überzogen. Das Reinigungstuch auf der Düse war meist nicht saugfähig genug, sodass es den Schmutz, statt ihn aufzunehmen, großflächig verteilte. Auch die Fugen zwischen den Fliesen waren mit Dampf allein nicht sauberzubekommen. Im porösen Fugenmaterial sitzt Schmutz so fest, dass hier gescheuert werden muss. Vorsicht bei verklebten Böden wie etwa PVC: Durch die hohen Temperaturen können sich Kleber lösen und Farben verändern. Daher gilt: Erst an einer unauffälligen Stelle ausprobieren.

Auch auf den anderen Oberflächen konnten die Dampfreiniger nicht richtig glänzen. Auf der Küchenarbeitsplatte hinterließen sie ebenfalls oft einen klebrigen Film. Beim Fensterputzen waren Tropfenspuren und Schmutzränder an den Stel-



Auf verchromten Armaturen hinterlassen die Dampfreiniger oft streifige Spuren.

len, an denen die Düse an- und abgesetzt wurde, meist nicht zu vermeiden. Die besten Ergebnisse gelangen der Putzkolonne noch im Sanitärbereich, wenngleich auch hier Armaturen oft streifig zurückblieben.

Drei fallen bei Sicherheit durch

Hoover, Solac und Tien Vita fielen wegen Mängeln in der Sicherheit durch. Beim Hoover war zum Beispiel die Verkabelung und deren Befestigung im Geräteinneren zu bemängeln. Solac und Tien Vita haben einen arretierbaren Schalter zur Dampfaktivierung, was laut Sicherheitsnorm wegen Unfallgefahr nicht erlaubt ist. Der So-

lac hat außerdem die für Handgeräte vorgeschriebene Fallprüfung aus zwei Metern Höhe nicht bestanden. Beunruhigend: Alle drei Geräte tragen das Siegel „GS – Geprüfte Sicherheit“.

Es wird von Institutionen wie etwa Tüv, LGA oder einer ausländischen Prüfstelle vergeben. Der Anbieter

beantragt dort freiwillig eine Sicherheitsprüfung für ein Gerätemodell. Besteht es die Prüfung, darf er die GS-Plakette anbringen – und dem Verbraucher so signalisieren, dass das Gerät gewissen Sicherheitsstandards genügt. Die drei mangelhaften Dampfreiniger im Test tragen das GS-Zeichen nach dem Urteil unserer Sicherheitsprüfer zu Unrecht. ■

AUSGEWÄHLT » GEPRÜFT » BEWERTET

Im Test: 16 Dampfreiniger, davon 11 Bodengeräte, 3 Handgeräte, 2 Stielgeräte. **Einkauf der Prüfmuster:** Sept. bis Nov. 2006. **Preise:** Anbieterbefragung Jan./Feb. 2007. **Betriebskosten pro Jahr:** Berechnet für 1 Prüfzyklus/Woche mit 2,60 Euro/m³ für Leitungswasser, 19 ct/kWh Strom sowie Preise für Entkalker bei Entkalkung nach 50 Kesselfüllungen.

ABWERTUNGEN

Das test-Qualitätsurteil kann nicht besser sein als **Reinigen**. Sind elektrische und mechanische Sicherheit oder Verbrühsicherheit bei Wiederbefüllung „ausreichend“ oder schlechter, kann **Sicherheit** nicht besser sein. Lautet das Urteil für heiße Geräteoberflächen „ausreichend“, kann Sicherheit maximal eine Note besser sein. Ist Sicherheit „ausreichend“, wird das Qualitätsurteil um eine Note abgewertet. Ist Sicherheit „mangelhaft“, kann das Qualitätsurteil nicht besser sein. Das Urteil für **Falltest** kann nur eine Note besser sein als das für Düse oder Gerät. Ist Falltest „mangelhaft“, kann das Qualitätsurteil nur eine Note besser sein.

REINIGEN: 45 %

Verschiedene Oberflächen wurden nach Anbieterempfehlung (falls vorhanden) gereinigt, Reinigungsergebnis und Zeitaufwand mit üblichen Reinigungsverfahren verglichen und von fünf Fachleuten beurteilt. Alle Anschmutzungen wurden bei Raumklima für mindestens 12 Stunden getrocknet.

Kunststoffboden: PVC-Platten, leicht strukturiert, auf Stoß geklebt. Verwendetes Zubehör: Bodenbürste mit großem Reinigungstuch, falls vorhanden. Vergleich: Vileda Wischmopp, 5 l warmes Wasser, Allzweckreiniger. Anschmutzung: zwei Schuhabdrücke mit Erdschlamm, zwei Spuren Gummisohlenabrieb, 15 ml Cola, 15 ml Schwarztee.

Bodenfliesen: Keramikfliesen, hellbraun, leicht strukturiert, matte und glänzende Oberflächen. Verwendetes Zubehör: Bodenbürste mit großem Reinigungstuch, falls vorhanden. Vergleich und Anschmutzung analog zum Kunststoffboden.

Küchenarbeitsplatte: Handelsübliche Arbeitsplatte, Buche, leicht strukturiert. Verwendetes Zubehör: Dreieck-, Dampfstrahl-, Hand-, Klein-, Multibürste (falls vorhanden) mit entsprechendem Überzug. Zum Vergleich: Allzwecktuch, 2 l warmes Wasser, Allzweckreiniger. Anschmutzung: 10 ml Schwarztee, 10 ml Cola, 2 g Nutella, 2 g Erdbeermarmelade, 1 EL Bratensoße.

Sanitärbereich: Handwaschbecken 0,47 m x 0,36 m, hellgrau, Wasserarmatur: Einhebelmischbatterie, verchromt. Verwendetes Zubehör: Dampfstrahldüse falls vorhanden, großes Reinigungstuch, ggf. Fugen-

düsenaufsatz. Zum Vergleich: Allzwecktuch, 2 l warmes Wasser, Allzweckreiniger. Anschmutzung: 10 ml Schwarztee auf aufgeraute Prüffläche, 40 ml hartes Wasser, 5 ml Zahnpastalösung auf zwei Stellen, 0,2 g Handcreme als sechs Daumenabdrücke auf Armatur.

Fenster: 1,6 qm Glasfläche und 8,4 m Kunststoffrahmen. Verwendetes Zubehör: Fensterdüse, falls vorhanden, Dampfstrahldüse, großes Reinigungstuch. Zum Vergleich: Allzwecktuch, 2 l warmes Wasser, Spülmittel, Glasreiniger, Küchentücher. Natürlich vorhandene Anschmutzung.

Die Haltbarkeit der **Reinigungstücher** wurde nach Abschluss aller Tests bewertet.

HANDHABUNG: 30 %

Die Handhabung wurde von drei Fachleuten geprüft. **Bedienungsanleitung** inkl. Sicherheits- und Umwelthinweisen wurde nach einheitlichem Schema beurteilt. Einige Geräte erlauben die **Verwendung anderer Tücher**. **Benutzerfreundlichkeit des Geräts:** Beurteilt wurden Befüllen/Entleeren des Wasserbehälters, Inbetriebnahme, Düsen-, Zubehör-, Tuchwechsel, Qualität und Vorhandensein von Schaltern, Reglern, Kontrolllampen (Regulierbarkeit), Gerätereinigung. Die Handhabung beim **Reinigen** wurde beurteilt.

SICHERHEIT: 10 %

Elektrische und mechanische Sicherheit wurde jeweils durch Überprüfung ausgewählter Aspekte in Anlehnung an EN 60335-2-54 bewertet. Falls das Öffnen und sofortige Wiederbefüllen des leergedampften Geräts möglich war und Gefahr durch herausspritzendes heißes Wasser bestand, war die **Verbrühsicherheit** nur „ausreichend“. **Heiße Geräteoberflächen** wurden anhand gemessener Temperaturen und der Hautkontaktzeiten in Anlehnung an DIN EN 563 und DIN EN ISO 13732-1 bewertet.

UMWELT UND GESUNDHEIT: 10 %

Das **Geräusch** wurde im Betrieb mit der Standarddüse von drei Fachleuten beurteilt.

Der **Energieverbrauch** wurde mit einem für alle Geräte einheitlichen Prüfzyklus ermittelt.

Die **Entsorgungshinweise** wurden überprüft. Bei allen Geräten waren Materialien im Griffbereich praktisch frei von polyzyklischen aromatischen Kohlenwasserstoffen (PAK), und alle Gehäusematerialien waren Kadmium-frei.

FALLTEST: 5 %

200 Fallvorgänge der **Standarddüsen** aus 80 cm Höhe in der Falltrommel. Das betriebsbereite **Gerät** fiel aus 80 cm Höhe dreimal auf Betonboden. Nach jedem Fall wurde die Funktionsfähigkeit geprüft.

SPAGHETTI Seite 16-20

3 Pauly
Haus Rabenhorst
Scheurener Str. 4
53572 Unkel
Tel. 02 22 41/80 50
Fax 02 22 41/80 57 70
www.rabenhorst.de

**Aldi (Süd)/
Aldi**
Postfach 10 01 52
45401 Mülheim a.d.R.
Tel. 02 08/9 92 70
Fax 02 08/9 92 72 50
www.aldi-sued.de

Alnatura
Darmstädter Str. 63
64404 Bickenbach
Tel. 06 52 57/9 32 20
Fax 06 52 57/9 32 21 44
www.alnatura.de

Barilla Wasa
Ettore-Bugatti-Str. 35
51149 Köln
Tel. 022 03/3 70 00
Fax 022 03/3 70 03 81
www.barillagroup.com

**Birkel/
3 Glocken**
Birkel
Franzosenstr. 9
68169 Mannheim
Tel. 06 21 01/60 70
Fax 06 21 01/60 71 00
www.birkel.de

Birkel's No. 1
siehe Birkel

Buitoni
Nestlé Deutschland
Lyoner Str. 23
60523 Frankfurt
Tel. 06 9/66 71 30 71
Fax 06 9/66 71 43 85
www.nestle.de

De Cecco
Fara San Martino (CH)
I-66015 Fara San
Martino
Tel. 00 39/08 72/
98 65 70
Fax 00 39/08 72/
98 65 71
www.dececco.it

Denree
Hofer Str. 11
95183 Töpen
Tel. 09 92 95/1 80
Fax 09 92 95/1 81 01
www.denree.de

**Edeka/Gut &
Günstig**
22291 Hamburg
Tel. 040/63 77 70
Fax 040/63 77 22 31
www.edeka.de

Fit for Fun
Josef Bernbacher
& Sohn
Tassiloplatz 5
81541 München
Tel. 089/45 91 00
Fax 089/45 91 02 70
www.bernbacher.de

**Kaiser's Tengel-
mann/De Niro**
Postfach 10 06 55
41706 Viersen
Tel. 02 61/21 05 50
Fax 02 61/23 34 99
www.kaisers-tengelmann.de

Lidl/Combino
Stiftsbergstr. 1
74167 Neckarsulm
Tel. 0800/4 35 33 61
Fax 071 32/94 22 36
www.lidl.de

Penny/Fioccini
50603 Köln
Tel. 02 21/14 90
Fax 02 21/14 90 00
www.penny.de

Plus/La Capannina
Postfach 10 15 54
45415 Mülheim a.d.R.
Tel. 02 08/58 30
Fax 02 08/58 32 48 2
www.plus.de

Rapunzel
Rapunzelstr. 1
87764 Legau
Tel. 083 30/52 90
Fax 083 30/52 91 139
www.rapunzel.de

Riesa
Merzdorfer Str. 21-25
01591 Riesa
Tel. 035 25/7 20 30
Fax 035 25/72 03 59
www.teigwaren-riesa.de

Rustichella d'abruzzo
Piazza dei Vestini, 20
I-65019 Pianella
Tel. 00 39/085/
97 13 09
Fax 00 39/085/
97 25 21
www.rustichella.it

Tip
MGB Metro
Postfach 23 03 62
40089 Düsseldorf
Tel. 02 11/96 90
Fax 02 11/96 93 24
www.metro-mgb.com

STRÄHNCHEN- HAARFARBEN Seite 23-27

Garnier Jode
Georg-Glock-Str. 18
40474 Düsseldorf
Tel. 01 80 1/00 20 70
Fax 01 80 1/00 20 90
www.garnier
beautybar.de

L'Oréal Paris
Georg-Glock-Str. 18
40474 Düsseldorf
Tel. 01 80 1/00 20 10
Fax 01 80 1/00 20 40
www.lorealparis.de

Londa/Wella
Procter & Gamble
65824 Schwalbach/Ts.
Tel. 06 1 96/89 01
Fax 06 1 96/89 49 29
www.procterund
gamble.de

Rossmann/Accent
Postfach 13 62
30929 Burgwedel
Tel. 05 1 39/89 80
Fax 05 1 39/89 49 99
www.rossmann.de

Schwarzkopf
Henkel
40191 Düsseldorf
Tel. 02 11/79 70
Fax 02 11/7 98 40 08
www.henkel.de

Smart Beauty
Po Box 45
Tewkesbury
GB-GL20 6YY
www.smartbeauty.eu/de

Wella Viva
siehe Londa/Wella

FARBDRUCKER Seite 30-35

Canon
Postfach 5 28
47705 Krefeld
Tel. 01 80 5/00 60 22
Fax 02 21 51/34 51 02
www.canon.de

Dell
Unterschweinstiege 10
Main Airport Center
60549 Frankfurt
Tel. 06 9/9 79 20
Fax 06 9/3 48 24 80 00
www.dell.de

Epson
Otto-Hahn-Str. 4
40646 Meerbusch
Tel. 02 1 59/53 80
Fax 02 1 59/5 38 30 00
www.epson.de

HP
Herrenberger Str. 140
71034 Böblingen
Tel. 01 80 5/65 21 80
Fax 0 70 31/14 29 99
www.hp.com/de

Konica Minolta
Gustav-Heinemann-
Ring 212
81739 München
Tel. 089/63 20 26 70
Fax 089/63 02 67 67
www.konicaminolta.
de/printer

Lexmark
Postfach 15 60
63115 Dietzenbach
Tel. 06 07 4/48 80
Fax 06 07 4/4 52 54
www.lexmark.de

Oki
Hansaallee 187
40549 Düsseldorf
Tel. 02 11/5 26 60
Fax 02 11/59 33 45
www.oki.de

Samsung
Am Kronberger Hang 6
65824 Schwalbach/Ts.
Tel. 01 80 5/12 12 13
Fax 01 80 5/12 12 14
www.samsung.de

NAVIGATIONS- SYSTEME Seite 36-40

Becker
Harman/Becker
Becker-Goering-Str. 16
76307 Karlsbad
Tel. 07 24/48 71 17 77
Fax 07 24/48 71 15 07
www.becker.de

Blaupunkt
Postfach 77 77 77
31132 Hildesheim
Tel. 05 1 21/4 90
Fax 05 1 21/49 41 54
www.blaupunkt.de

Falk Activepilot 6
Jentro
Rosenheimer Str. 145 e
81671 München
Tel. 01 80 5/16 86 89
Fax 089/18 91 69 99
www.jentro.de

Falk N 120
Marco Polo
Marco-Polo-Str. 1
73760 Ostfildern
Tel. 01 80 5/35 08 88
Fax 07 11/4 50 23 20
www.falk.de

Fujitsu Siemens
Domagkstr. 28
80807 München
Tel. 01 80 5/37 21 00
Fax 01 80 5/37 22 00
www.fujitsu-
siemens.de

Garmin
GPS
Lochamer Schlag 5 a
82166 Grafelfing
Tel. 089/8 58 36 40
Fax 089/85 83 64 44
www.garmin.de

kllickTel
Kruppstr. 74
45145 Essen
Tel. 02 01/8 09 90
Fax 02 01/8 09 99 99
www.klicktel.de

Medion
Am Zehnthof 77
45307 Essen
Tel. 02 01/81 08 10
Fax 02 01/81 08 12 27
www.mediongopal.com

Navigon
Schottmüllerstr. 20 a
20251 Hamburg
Tel. 01 80 5/6 28 44 66
Fax 04 0/37 08 84 79
www.navigon.com

Navman
4G Gatwick House
Peeks Brook Lane
Horley Surrey
GB-RH6 9ST
Tel. 07 11/
490 81 32 40
Fax 00 44/12 93/09 94
www.navman.com

Nokia
Heltorf Str. 1
40472 Düsseldorf
Tel. 09 00/1 77 22 22
Fax 02 11/94 12 75 83
www.nokia.de

Pioneer
Hanns-Martin-Schleyer-
Str. 35
47877 Willich
Tel. 02 1 54/91 30
Fax 02 1 54/42 96 70
www.pioneer.de

TomTom
Rembrandtplein 35
NL-1017 CT Amsterdam
Tel. 00 31/20/
44 64 94 69
Fax 00 31/20/
44 64 94 96
www.tomtom.com

ViaMichelin
Im Leuschnerpark 4
64347 Griesheim
Tel. 03 81/7 00 11 59
Fax 06 1 55/60 51 00
www.viamichelin.de

Yakumo
Carl-Giesecke-Str. 5
38112 Braunschweig
Tel. 01 80 5/92 58 66
Fax 01 80 5/92 58 67
www.yakumo.de

STANDLAUT- SPRECHER Seite 55-59

**Bowers &
Wilkins**
Kleine Heide 12
33790 Halle
Tel. 05 21/0 87 81 70
Fax 05 21/0 7 33 70
www.bwspeakers.com

Canton
Neugasse 21-23
61276 Weilrod
Tel. 06 083/28 70
Fax 06 083/2 81 13
www.canton.de

Elac
Rendsburger
Landstr. 215
24113 Kiel
Tel. 04 31/64 77 40
Fax 04 31/68 21 01
www.elac.com

Heco
siehe Magnat
www.heco-audio.de

Infinity
Harman
Hündenstr. 1
74080 Heilbronn
Tel. 07 1 31/48 00
Fax 07 1 31/48 02 54
www.infinity.de

JBL
siehe Infinity

KEF
GP Acoustics
Heinrichstr. 51
44536 Lünen
Tel. 02 31/9 86 03 20
Fax 02 31/9 86 03 30
www.kefaudio.de

Magnat
Postfach 21 43
50250 Pulheim
Tel. 02 22 34/80 70
Fax 0 22 34/80 73 99
www.magnat.de

Nubert
Goethestr. 69
73525 Schwäbisch
Gmünd
Tel. 0800/6 82 37 80
Fax 07 1 71/9 26 90 45
www.nubert.de

Quadral
Postfach 21 03 09
30403 Hannover
Tel. 05 11/7 90 40
Fax 05 11/75 35 28
www.quadral.com

Teufel
Bülowstr. 66
10783 Berlin
Tel. 03 0/3 00 93 00
Fax 03 0/30 09 30 30
www.teufel.de

Yamaha
Postfach 14 53
25455 Rellingen
Tel. 04 1 01/30 90
Fax 04 1 01/30 93 01
www.yamaha-online.de

BODENSTAUB- SAUGER Seite 62-66

AEG-Electrolux
Muggenhofer Str. 135
90429 Nürnberg
Tel. 09 11/32 30
Fax 09 11/32 31 70
www.aeg-hausgeraete.de

Bosch
Carl-Wery-Str. 34
81709 München
Tel. 01 80 5/26 72 42
Fax 089/45 90 25 28
www.bosch-hausge-
raete.de

Dirty Devil
Royal Appliance Inter-
national
Itterpark 7-9
40724 Hilden
Tel. 02 1 03/20 07 10
Fax 02 1 03/20 07 77
www.dirtydevil.de

Dyson
Lichtstr. 43 b
50825 Köln
Tel. 02 21/50 60 00
Fax 02 21/50 60 01 90
www.dyson.de

Fakir
Postfach 14 80
71657 Vaihingen
Tel. 07 04 2/91 20
Fax 07 04 2/91 23 51
www.fakir.de

Hoover
Postfach 10 13 62
40833 Ratingen
Tel. 02 1 02/45 90
Fax 02 1 02/45 95 40
www.candy-hoover.de

Kärcher
Harman
Postfach 1 60
71349 Winnenden
Tel. 07 1 95/1 40
Fax 07 1 95/14 22 12
www.kaercher.com

Miele
Postfach 24 00
33325 Gütersloh
Tel. 052 41/8 90
Fax 052 41/89 20 90
www.miele.de

Panasonic
Winsbergring 15
22525 Hamburg
Tel. 01 80 5/01 51 43
Fax 01 80 5/01 51 45
www.panasonic.de

Philips
Lübeckertordamm 5
20099 Hamburg
Tel. 040/2 89 90
Fax 040/28 99 28 29
www.philips.de

Quelle/Privileg
90750 Fürth
Tel. 01 80 5/31 00
Fax 01 80 5/30 39 09
www.quelle.de

Samsung
Am Kronberger Hang 6
65824 Schwalbach/Ts.
Tel. 01 80 5/12 12 13
Fax 01 80 5/12 12 14
www.samsung.de

Sebo
Stein & Co.
Postfach 70 02 70
42527 Velbert
Tel. 02 0 53/89 81
Fax 02 0 53/89 85
www.sebo.de

Siemens
Carl-Wery-Str. 34
81709 München
Tel. 01 80 5/54 74 36
Fax 089/45 90 25 28
www.siemens-hausge-
raete.de

DAMPFREINIGER Seite 67-71

Clean Maxx
DS-Produkte
Stormaring 14
22145 Stapelfeld
Tel. 040/67 57 30
Fax 040/67 73 20 6
www.dspro.de

De'Longhi
Am Reifpad 20
63500 Seligenstadt
Tel. 06 1 82/9 20 60
Fax 06 1 82/9 20 61 11
www.delonghi.de

Fakir
Industriest. 6
71655 Vaihingen
Tel. 07 04 2/91 20
Fax 07 04 2/91 23 51
www.fakir.de

Hoover
Berliner Str. 91
40880 Ratingen
Tel. 01 80 5/62 55 62
Fax 02 1 02/45 95 40
www.candy-hoover.de

Kärcher
Postfach 1 60
71349 Winnenden
Tel. 07 1 95/14 26 29
Fax 07 1 95/14 28 02
www.kaercher.com

Lidl
Stiftsbergstr. 1
74167 Neckarsulm
Tel. 0800/4 35 33 61
Fax 07 1 32/94 22 36
www.lidl.de

Nilfisk-Alto
Guido-Oberdorfer-
Str. 10
89287 Bellenberg
Tel. 01 80 5/37 37 73
Fax 01 80 5/37 37 38
www.nilfisk-alto.de

Quelle/Privileg
90750 Fürth
Tel. 01 80 5/31 00
Fax 01 80 5/30 39 09
www.quelle.de

Royal
Itterpark 7-9
40724 Hilden
Tel. 02 1 03/20 07 10
Fax 02 1 03/20 07 77
www.dirtdevil.de

Severin
Röhre 27
59844 Sundern
Tel. 029 33/98 20
Fax 029 33/98 22 20
www.severin.de

Solac
Dieser Str. 52
65624 Altdiez
Tel. 06 4 32/5 07 60
Fax 06 4 32/50 76 76
www.solac.com

Tien
Bentheimer Str. 118 b
48529 Nordhorn
Tel. 05 9 21/87 12 00
Fax 05 9 21/87 12 12
www.tien.de

Polti
Sjergertsbrunner Str. 4
81737 München
Tel. 089/63 84 97 51
Fax 089/63 84 97 53
www.polti.info.de

FAHRAD- KINDERSTU- LE Seite 80-83

Bobike
Dremefa
Broekhuizerweg 9
NL-6980 AA Doesburg
Tel. 00 31/3 13/
47 86 30
Fax 00 31/3 13/
47 40 30
www.bobike.nl

Hamax
Steinbichlstr. 8
A-4812 Pinsdorf
Tel. 00 43/76 12/
6 43 47
Fax 00 43/76 12/
6 43 48
www.hamax.com

Kettler
Hauptstr. 28
59469 Ense-Parsit
Tel. 02 93 8/8 10
Fax 02 93 8/20 22
www.kettler.net

Messingschläger
Haßbergstr. 45
96148 Baunach
Tel. 095 44/94 44 45
Fax 095 44/94 44 40
www.messingschlaeger.com

OK Baby
Osann
Gewerbestr. 22
78244 Gottmadingen
Tel. 07 73 1/97 00 77
Fax 07 73 1/97 00 55
www.osann.de

Pegasus
ZEG
Longericher Str. 2
50739 Köln
Tel. 02 21/17 95 90
Fax 02 21/17 95 74
www.zeg.de

Pletsch
Sandmann Industrie-
vertretungen
Am Horsenen 9
58091 Hagen
Tel. 02 33 7/91 19 05
Fax 02 33 7/91 19 04
www.sandmann-ind.de

Polisport
siehe Pletscher

Profex
Inter-Union
Klaus-von-Klitzing-Str. 2
76829 Landau
Tel. 06 3 41/28 40
Fax 06 3 41/2 04 13
www.inter-union.de

Römer
Britax Römer
Blaubeurer Str. 71
89077 Ulm
Tel. 07 31/9 34 50
Fax 07 31/9 34 52 10
www.britax-roemer.de

BLUTZUCKER- MESSGERÄTE Seite 86-90

Accu-Check
Roche Diagnostics
Sandhofer Str. 116
68298 Mannheim
Tel. 06 21/75 90
www.accu-check.de

Ascensia
Bayer Healthcare
51368 Leverkusen
Tel. 02 14/3 00
Fax 02 14/3 06 63 28

Bionime Rightest
Imcarred
Sommerberger Str. 1
07318 Saalfeld
Tel. 03 67 1/51 77 55
Fax 03 67 1/51 77 56
www.imcarred.de

Finemo
Terumo
Hauptstr. 87
65760 Eschborn
Tel. 06 1 96/8 02 30
Fax 06 1 96/8 02 32 00
www.terumo-europe.com

FreeStyle Freedom
Abbott Diabetes Care
Max-Planck-Ring 2
65205 Wiesbaden
Tel. 0800/5 19 95 19
Fax 06 1 22/58 12 44
www.Abbott-Diabetes-
Care.de

Glucomen Visio
A. Menarini Diagnostics
Deutschland
Division d. Berlin Chemie
Glienicker Weg 125
12489 Berlin
Tel. 03 0 2/66 63 33
www.berlin-chemie.de

Glucosmart
MSP bodmann
Römerstr. 23
86507 Oberottmars-
hausen
Tel. 082 31/9 58 60 56
Fax 082 31/9 58 60 57
www.glucosmart.com

Glucotalk
Progen Biotechnik
Maabstr. 30
69123 Heidelberg
Tel. 06 22 1/8 27 80
Fax 06 22 1/82 78 23
www.progen.de

Major II
Medpro
Hauptstr. 27 f
23923 Lüdersdorf
Tel. 01 80 5/63 37 76
Fax 01 80 5/00 59 20
www.medpro-gmbh.com